

COOPERATIVA DE SERVICIOS PUBLICOS DOMICILIARIOS DE SANTA ANA MAGDALENA



INFORME DE GESTION OPERATIVA COOPSANTANA APC (01 DE ENERO DEL 2024 – 31 DICIEMBRE DEL 2024)

2024

COOPERATIVA DE SERVICIOS PÚBLICOS DE SANTA ANA - MAGDALENA

Línea de Atención al Usuario:

314 4923148

NIT: 901.496.838-1

Dirección: Calle 2 # 5-66 Palacio Municipal

Email: gerencia@coopsantana-apc.com

DIRECCIONAMIENTO ESTRATEGICO

MISIÓN

COOPSANTANA APC, se constituye como una Empresa de Servicios Públicos Domiciliarios que presta los servicios de acueducto, alcantarillado y aseo en el municipio de Santa Ana, Magdalena, siempre de manera eficiente con calidad para el logro de sus objetivos, trabajando constantemente para el cumplimiento de los requerimientos legales en aras de mejorar los indicadores del sector como cobertura, calidad y continuidad que conlleven a un bienestar social en el municipio de Santa Ana, Magdalena.

VISIÓN

Para el año 2028 COOPSANTANA APC, será la empresa de economía solidaria líder en la región con proyección nacional, en la prestación de los servicios de Acueducto, Alcantarillado y Aseo, con calidad, cobertura, continuidad y un alto nivel de excelencia orientada con criterios y empresariales social para satisfacer a sus usuarios.

VALORES INSTITUCIONALES

RESPECTO: Capacidad de aceptar los diferentes criterios y actitudes dentro de la filosofía de la organización

ETICA: Comportamiento basado en la honestidad, lealtad y transparencia que hacen de COOPSANTANA APC, una organización integral.

SENSIBILIDAD SOCIAL: Conciencia de solidaridad y servicio, identificándonos con los problemas de la comunidad, atendiendo sus necesidades, contribuyendo al mejoramiento de su calidad de vida desde el ámbito del agua potable y saneamiento básico.

LIDERAZGO: Capacidad de gestión organizacional para el logro de los objetivos de la organización.

COMPROMISO: Actitud positiva, participativa y responsable para el logro de los objetivos de la organización.

EQUIDAD: Otorgar a cada cual, dentro de la empresa, lo que le corresponde según criterios ciertos y razonables.

PRINCIPIOS CORPORATIVOS

CALIDAD: En cumplimiento de los servicios prestados a nuestros usuarios.

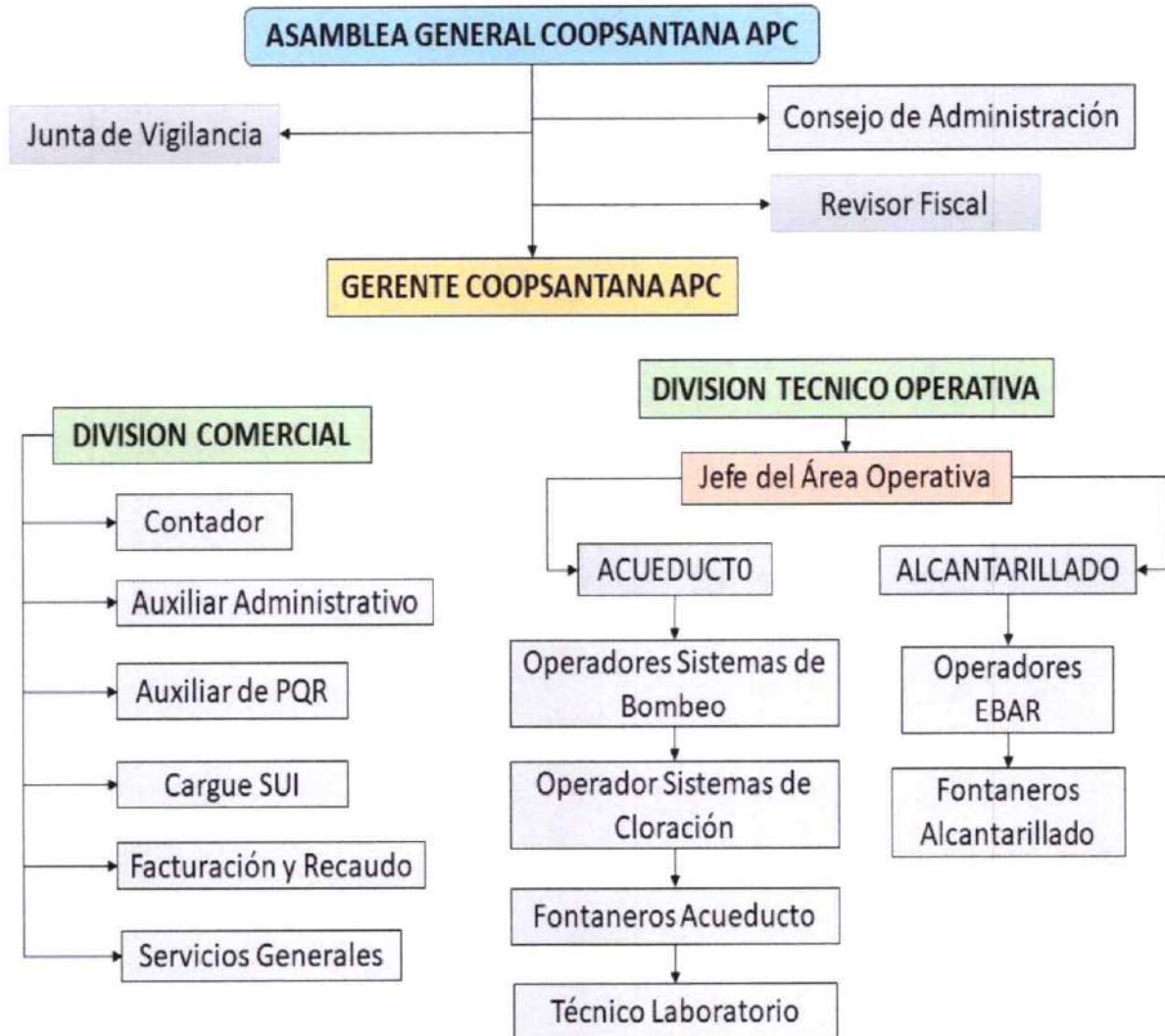
EFICACIA: En el desarrollo de nuestras actividades.

PRESERVACIÓN DEL MEDIO AMBIENTE: Mantener en forma permanente la práctica de preservación y mejora del medio ambiente.

OBJETIVOS ESTRATEGICOS

- Operar los servicios de Acueducto Alcantarillado y Aseo en condiciones óptimas y manteniendo los indicadores de cobertura, calidad y continuidad.
- Brindar a nuestros usuarios servicios de conformidad con la normativa legal vigente.
- Trabajar por la protección del medio ambiente.
- Diseñar e implementar esquemas tarifarios que permitan eliminar el rezago existente y garantizar la sostenibilidad de los servicios.
- Optimizar el estado de la red de Acueducto.
- Realizar una correcta recolección y disposición de las basuras de manera que se minimice el impacto ambiental y se cumpla con la normatividad legal aplicable.

EZQUEMA ORGANIZACIONAL COOPSANTANA APC



NATURALEZA DE LA COOPERATIVA DE SERVICIOS PUBLICOS DOMICILIARIOS DE SANTA ANA, MAGDALENA

COOPSANTANANA APC, es estatutariamente de naturaleza privada, constituida como administración Pública Cooperativa de agua potable y saneamiento básico denominada **COOPERATIVA DE SERVICIOS PUBLICOS DOMICILIARIOS DE SANTA ANA, MAGDALENA**, sin ánimo de lucro, domiciliada actualmente en la Calle 2 No 207-9 Barrio Santander, de Santa Ana, Magdalena, donde presta los servicios administrativos y facilita el acceso a los usuarios, para realizar la cancelación de las facturas de los servicios de Acueducto y alcantarillado, para resolver peticiones, quejas o recursos que tengan relación con los servicios públicos de acueducto y alcantarillado.

Su ámbito territorial de operación lo constituye todo el territorio municipal de Santa Ana, Magdalena. En la actualidad presta los servicios de acueducto tanto en la zona urbana como en el sector rural y los servicios de alcantarillado, en la cabecera municipal.

Esta entidad cuenta con la legalización de la pagina web: www.coopsantana-apc.com, con más de 2.600 seguidores, Instagram: [coopsantana apc](#), en Facebook: [coopSantanaapc](#)

Tabla 1. RELACION DE PQR ´S ATENDIDAS

MES	No de PQR	Tiempo Promedio Respuesta PQR (HORAS)
ENERO	0	0
FEBRERO	0	0
MARZO	0	0
ABRIL	5	12
MAYO	31	12
JUNIO	9	12
JULIO	10	12
AGOSTO	7	12
SEPTIEMBRE	22	12
OCTUBRE	18	12
NOVIEMBRE	17	12
DICIEMBRE	13	12
TOTAL	132	108

COOPERATIVA DE SERVICIOS PÚBLICOS DE SANTA ANA - MAGDALENA

Línea de Atención al Usuario:

314 4923148

NIT: 901.496.838-1

Dirección: Calle 2 # 5-66 Palacio Municipal

Email: gerencia@coopsantana-apc.com

Facturación

La gestión comercial se ha venido desarrollando a través del software INTEGRIN para generar las facturas a los subsidios de acueducto y alcantarillado de manera electrónicas en la forma requerido por el ente territorial y conforma a la Ley 142 de 1994, la cual es enviada mensualmente en forma oportuna en la oficina correspondiente (secretaria de planeación con copia a Secretaría de Hacienda).

Comportamiento de Subsidio de los servicios de Acueducto y alcantarillado vigencia 2024

VIGENCIA 2024	Facturado	Recaudado	Saldo por cobrar subsidios
Acueducto	\$ 931.038.780	\$ 931.038.780	\$ 0
Alcantarillado	\$ 243.271.416	\$ 243.271.416	0
TOTALES	\$ 1.174.310.196	\$ 1.174.310.196	0

Con relación a la venta de servicios de acueducto y alcantarillado a los usuarios a pesar de haber adelantado campaña de sensibilización de pago a través de charlas a las instituciones públicas entres otras como corte de agua, el resultado no ha sido satisfactorio para la COOPERATIVA, ante la falta de cultura de pago de los usuarios, el comportamiento fue el siguiente.

Comportamiento de la facturación por venta de los servicios de Acueducto y alcantarillado vigencia 2024

VIGENCIA 2022	Facturado	Recaudado	Saldo de cartera
Acueducto	\$ 563.344.071.00	\$ 197.675.435.00	\$ 365.668.636.00
Alcantarillado	\$ 162.826.967.00	\$ 57.440.643.00	\$ 105.386.324.00
TOTAL	\$ 726.171.038.00	\$ 255.116.078.00	\$ 471.054.960.00

FUENTE: Presupuesto

La empresa COOPSANTANA APC tiene convenio interadministrativo suscrito con las empresas Efecty y Supergiro, como punto de recaudos con el fin de facilitarles a los usuarios el pago de sus facturas de los servicios de acueducto y alcantarillado en la cabecera municipal y corregimientos en el caso de acueductos.

Para la vigencia 2024 se afiliaron 289 usuarios en el sistema de facturación de acueducto y 17 alcantarillado, estas afiliaciones fueron posible por el censo que realizó la cooperativa.

Tabla 2. SUSCRIPTORES POR SERVICIO Y POR CENTRO POBLADO

CENTRO POBLADO	USUARIOS ACUEDUCTO	USUARIOS ALCANTARILLADO
SANTA ANA	2.837	2.257
BARRO BLANCO	343	-
SAN FERNANDO	515	-
JARABA	183	-
GERMANIA/ SANTA ROSA	87	-
TOTAL, SUSCRIPTORES	3.965	2.257

En términos de eficiencia, los indicadores han mejorado, COOPSANTANA APC ha logrado incrementar los horarios de bombeo para los sectores Barrio Abajo, Santander y Primero de Mayo. Sin embargo, existen algunas causas poco controlables por la cooperativa que están afectando al indicador, tales como, los problemas de energía, la calidad del fluido eléctrico que afecta el funcionamiento de los equipos de bombeos, la infraestructura que necesita de inversiones en optimización que mejoren las condiciones y las capacidades técnico-operativas de los sistemas de acueducto y alcantarillado en el municipio.

Tabla 3. CONTINUIDAD DE LOS SERVICIOS PÚBLICOS

DE ACUEDUCTO

CENTRO POBLADO	SECTORES HIDRÁULICOS	HORAS DIARIAS DE SUMINISTRO DE AGUA
SANTA ANA	Sectores Barrio Abajo, Santander y Primero de Mayo	24 horas/Sector
BARRO BLANCO	1	9 hora/día
SAN FERNANDO	1	9 hora/día
JARABA	1	7 hora/día
GERMANIA	2	7 hora/día

GESTIÓN OPERATIVA

COOPERATIVA DE SERVICIOS PÚBLICOS DE SANTA ANA - MAGDALENA

Línea de Atención al Usuario: **314 4923148** | **NIT:** 901.496.838-1
Dirección: Calle 2 # 5-66 Palacio Municipal
Email: gerencia@coopsantana-apc.com

COOPSANTANA APC, tiene como responsabilidad, operar los sistemas de acueducto en los corregimientos

- SAN FERNANDO
- BARRO BLANCO
- JARABA
- GERMANIA

El diagnostico de los sistemas señalados se resume en los siguientes cuadros:

Tabla 4. DIAGNOSTICO SISTEMA DE ACUEDUCTO CORREGIMIENTO EL SAN FERNANDO

Acueducto CORREGIMIENTO SAN FERNANDO, MUNICIPIO DE SANTA ANA, MAGDALENA					
Nivel de Complejidad: Bajo					
Continuidad: 9 horas / día					
Componentes del sistema	Tipo de Infraestructura	Edad de la Infraestructura	Material de la Infraestructura	Ubicación Geográfica	GPS
Fuente de Abastecimiento	Pozo Profundo	> 15 años	Pozo Profundo en Hierro Galvanizado	Corregimiento de San Fernando vía Jaraba	E00950281; N01517522
Captación	Pozo Profundo con impulsión de 3" en hierro galvanizado	> 15 años	Bomba Sumergible Franklin Electric de 15 HP con tableros de control	Corregimiento de San Fernando	
Redes de Impulsión	Tubería de 4"	> 15 años	Tubería Hierro Galvanizado	Corregimiento de San Fernando	
Tanque de Almacenamiento	Tanques Aéreo 125 M3	> 15 años	Concreto Reforzado	Corregimiento de San Fernando	
Redes de Distribución	Redes PVC - Diam 3" - 2" - 1/2"	> 5 años	Tubería PVC	Corregimiento de San Fernando	
Equipos para Suministro Eléctrico	Transformador 30 KVA	> 5 años	Transformador Monofásico	Corregimiento de San Fernando	E00950281; N01517522

Tabla 5. DIAGNOSTICO SISTEMA DE ACUEDUCTO CORREGIMIENTO BARROBLANCO

Acueducto CORREGIMIENTO DE BARROBLANCO, MUNICIPIO DE SANTA ANA, MAGDALENA				
Nivel de Complejidad: Bajo				
Continuidad: 9 horas Cada 3 días				
Componentes del sistema	Tipo de Infraestructura	Edad de la Infraestructura	Material de la Infraestructura	Ubicación Geográfica
Fuente de Abastecimiento (s)	Superficial - Brazo de Mompos, río Magdalena	> 15 años	Mangueras y equipos de bombeo	E00938941; N01529215
Captación	Equipos de succión electromecánicos	> 5 años	2 bombas WEG de 7,5HP c/u con tableros de control	E00939465; N01529582
Redes de Impulsión	Tubería de 3"	> 5 años	Tubería Hierro Galvanizado	Corregimiento de Barroblanco

COOPERATIVA DE SERVICIOS PÚBLICOS DE SANTA ANA - MAGDALENA

Línea de Atención al Usuario: **314 4923148** | NIT: 901.496.838-1
Dirección: Calle 2 # 5-66 Palacio Municipal
Email: gerencia@coopsantana-apc.com

Oxigenador	Tanques para mezcla	> 5 años	Fibra	E00939552; N01529590
Filtros Sedimentación	Tanques para mezcla	> 5 años	Fibra	
Filtros Floculador	Tanques para mezcla	> 5 años	Fibra	
Filtros Cloración	Tanques para mezcla	> 5 años	Fibra	
Alberca de Almacenamiento	Tanque de Concreto 220 M3	> 5 años	Concreto Reforzado	E00939460; N01529569
Tanque de Almacenamiento	Tanque aéreo 220 m3	> 5 años	Concreto Reforzado	
Redes de Distribución	Redes PVC - Diam 3" - 2" - 1/2"	> 5 años	Tubería PVC	Corregimiento de Barroblanco
Dosificador Hipoclorito de Calcio	Tanques para mezcla	> 5 años	Fibra	E00939552; N01529590
Equipos de Bombeo para Tanque Elevado	Equipos de bombeo Electromecánicos	> 5 años	2 bombas WEG de 3 HP c/u con tableros de control	

Tabla 6. DIAGNOSTICO SISTEMA DE ACUEDUCTO CORREGIMIENTO JARABA

Acueducto CORREGIMIENTO DE JARABA, MUNICIPIO DE SANTA ANA, MAGDALENA				
Nivel de Complejidad: Bajo				
Continuidad: 9 horas / día				
Componentes del sistema	Tipo de Infraestructura	Edad de la Infraestructura	Material de la Infraestructura	Ubicación Geográfica
Fuente de Abastecimiento	Pozo Profundo	> 15 años	Pozo Profundo en Hierro Galvanizado	E00949590; N01522964
Captación	Equipos de Succión Electromecánicos	> 15 años	Bomba Sumergible Franklin Electric de 5 HP con tableros de control	E00949590; N01522964
Redes de Impulsión	Tubería de 2"	> 5 años	Tubería PVC	Corregimiento de Jaraba
Tanque de Almacenamiento	Tanque aéreo 64 M3	> 15 años	Concreto Reforzado	Corregimiento de Jaraba
Redes de Distribución	Redes PVC - Diam 2" - 1/2"	> 5 años	Tubería PVC	Corregimiento de Jaraba
Equipos para Suministro Eléctrico	Transformador 25 KVA	> 1 años	Transformador Monofásico	Corregimiento de Jaraba

Tabla 7. DIAGNOSTICO SISTEMA DE ACUEDUCTO CORREGIMIENTO GERMANIA

Acueducto CORREGIMIENTO DE GERMANIA, MUNICIPIO DE SANTA ANA, MAGDALENA				
Nivel de Complejidad: Bajo				
Continuidad: 9 horas / día				

Componentes del sistema	Tipo de Infraestructura	Edad de la Infraestructura	Material de la Infraestructura	Ubicación Geográfica
Fuente de Abastecimiento (s)	Pozo Profundo (abastece a Germania y Santa Rosa)	> 5 años	Hierro Galvanizado	E00961854; N01547358
Captación	Pozo Profundo con impulsión de 3" en hierro galvanizado	> 5 años	Bomba Sumergible Franklin Electric de 20 HP con tableros de control	E00961854; N01547358
Planta de Tratamiento	SIN TRATAMIENTO	N.A	N.A	N.A
Laboratorio	NO HAY LABORATORIO	N.A	N.A	N.A
Redes de Distribución	Redes PVC - Diám - 2" - 1/2"	> 15 años	Tubería PVC	Corregimiento Germania
Tanques de Almacenamiento	Tanque de 32 M3	> 15 años	Concreto reforzado	E00960238; N01514068

LEY 142 DE 1994.

La Administración Pública Cooperativa se rige por las disposiciones legales que regulan y reglamentan el funcionamiento de las organizaciones solidarias y las administraciones Públicas Cooperativas, los servicios públicos domiciliarios y los estatutos como fuente de derecho, especialmente la Ley 142 de 1994.

ARTICULO 14

14.22. Servicio público domiciliario de acueducto. Llamado también servicio público domiciliario de agua potable. Es la distribución municipal de agua apta para el consumo humano, incluida su conexión y medición. También se aplicará esta Ley a las actividades complementarias tales como captación de agua y su procesamiento, tratamiento, almacenamiento, conducción y transporte.

14.23. Servicio público domiciliario de alcantarillado. Es la recolección municipal de residuos, principalmente líquidos, por medio de tuberías y conductos. También se aplicará esta Ley a las actividades complementarias de transporte, tratamiento y disposición final de tales residuos.

ACTIVIDADES DE MANTENIMIENTO DE INFRAESTRUCTURA Y EQUIPOS

Como resultado de la gestión y la operación de la infraestructura de servicios públicos en el municipio, se ha hecho necesarios mantenimientos que permitan evitar interrupciones o fallas que genera consecuencias graves sobre los equipos.

COOPSANTANA APC, Realizo trabajos de mejoramiento en la prestación del Servicio de Agua potable y alcantarillado en el municipio de Santa Ana Magdalena, estas mejoras se realizaron en los distintos sectores de servicios como a continuación se explica:

1. Establecer trabajos conjuntos entre la Administración Municipal y las comunidades de los corregimientos.
2. Realizar modificaciones y reparaciones a la red de distribución de agua potable y la red de recolección de aguas residuales en las calles donde se proyecte obras de mejoramiento vial en la cabecera municipal.
3. Monitorear la ola invernal y realizar trabajos de mantenimiento de la red domiciliaria de agua potable.
4. De ese monitoreo encontrar los hogares que no les llega el agua y RESOLVER el problema de suministro.
5. Anular acometidas innecesarias que afectan la presión en la red.
6. Mantenimiento en los tableros eléctricos de la cabecera municipal y corregimientos.
7. Lavado y desinfección de los tanques elevados de agua potable del Municipio
8. Reposiciones de equipos para el funcionamiento de los tableros de control tales como (Transformadores, motores electicos, relee térmicos y protectores de voltaje trifásico).
9. Suministro de cloro para el sistema de potabilización en la cabecera municipal y corregimiento de barro blanco.
10. Charla de manejo eficiente del agua y residuo sólidos en las instituciones educativas del Municipio de Santa Ana.
11. Análisis fisicoquímicos que se realizó mensualmente como contra muestra de los estudios realizado por la secretaria de salud departamental.
12. Capacitación y compra de equipos para atención y emergencia y desastre en las estaciones.
13. Dotación de seguridad industrial al personal operativo y administrativo
14. Mantenimiento a las redes de alcantarillado.
15. Mantenimiento laguna de oxidación

COOPERATIVA DE SERVICIOS PÚBLICOS DE SANTA ANA - MAGDALENA

Línea de Atención al Usuario: **314 4923148** | **NIT:** 901.496.838-1
Dirección: Calle 2 # 5-66 Palacio Municipal
Email: gerencia@coopsantana-apc.com

MACROMEDIDORES

COOPSANTANA APC, instalo tres (3) macro medidores en las estaciones de bombeos existentes en el municipio de Santa Ana que tiene por propósito medir la cantidad de flujo de agua de forma inmediata en un tiempo determinado, que circula a través de las tuberías del sistema de acueducto, en cumplimiento de la Ley 142 de 1994.

INSUMOS QUÍMICOS

El proceso de cloración consiste en agregar una pequeña cantidad de cloro al agua para eliminar bacterias, virus y otros microorganismos que pueden causar enfermedades.

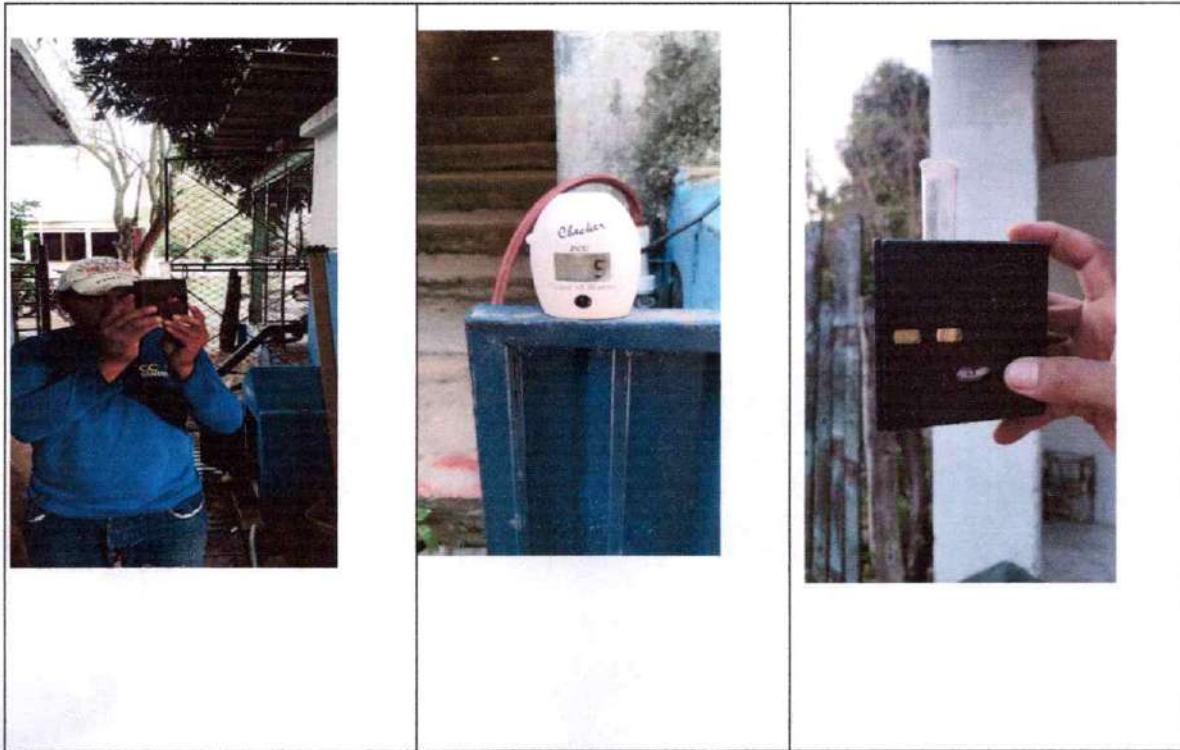
COOPSANTANA APC, cumpliendo con la resolución 2114 del 2007, en la vigencia 2024 realizo compra de productos químicos tales como, cloro gaseoso que se aplica en la cabecera municipal, sulfato tipo B se aplica en el corregimiento de Barro blanco y pastilla de cloro se aplica en los corregimientos de barro blanco y san Fernando.

La empresa Coopsantana, periódicamente en compañía de un ingeniero ambiental y sanitario es el encargo de aplicar estos productos químicos en el sistema de clorificación del agua, según la normatividad, también realiza muestreo en los puntos de concertación para mirar el nivel de CLORO Y PH.

En la vigencia 2024 en el informe consolidado de IRCA anula (Decreto 1575/2007), salió SIN RIESGO, ubicando al Municipio en el 5 puesto a nivel departamental.

EVIDENCIAS





COMPORTAMIENTO IRCA EN EL MUNICIPIO DE SANTA ANA APC VIGENCIA 2020-2024 (Decreto 1575 de 2007)

La empresa **COOPSANTANA APC** cumpliendo con el artículo 12 del Decreto 1575 de 2007, el índice de Riesgo de la Calidad del Agua para Consumo Humano IRCA, es el grado de riesgo de ocurrencia de enfermedades relacionadas con el no cumplimiento de las características físicas, químicas y microbiológicas del agua para consumo humano.

El Índice de Riesgo de la Calidad del Agua (IRCA) se clasifica en cinco niveles de riesgo, que van desde sin riesgo hasta inviable sanitariamente:

- **Sin riesgo:** De 0 a 5 %
- **Riesgo bajo:** De 5,1 a 14 %
- **Riesgo medio:** De 14,1 a 35 %
- **Riesgo alto:** De 35,1 a 80 %
- **Inviabile sanitariamente:** De 80,1 a 100 %

COMPORTAMIENTO IRCA MUNICIPIO DE SANTA ANA,
MAGDALENA ZONA URBANO



IRCA MUNICIPIO DE SANTANA, MAGDALENA VIGENCIA 2024.



INFORME CONSOLIDADO DEL IRCA ANUAL POR MUNICIPIO (Decreto 1575/2007)
VIGENCIA 2024

Año	Código Departam- ento	Nombre Departam- er	Código Municipi- o	Nombre Municipio	Ubicación	Muestras Analizac	IRCA	Nivel de Riesgo
2024	47	MAGDALENA	47268	EL PIÑON	URBANO	14	0	Sin Riesgo
2024	47	MAGDALENA	47670	PUEBLOVIEJO	URBANO	1	0	Sin Riesgo
2024	47	MAGDALENA	47660	SABANAS DE SAN ANGEL	URBANO	19	0	Sin Riesgo
2024	47	MAGDALENA	47990	ZONA BANANERA	URBANO	18	0	Sin Riesgo
2024	47	MAGDALENA	47707	SANTA ANA	URBANO	25	1,6	Sin Riesgo
2024	47	MAGDALENA	47189	CIENAGA	URBANO	45	1,6667	Sin Riesgo
2024	47	MAGDALENA	47288	FUNDACION	URBANO	19	1,9737	Sin Riesgo
2024	47	MAGDALENA	47001	SANTA MARTA	URBANO	85	2,0585	Sin Riesgo
2024	47	MAGDALENA	47053	ARACATACA	URBANO	36	2,0933	Sin Riesgo
2024	47	MAGDALENA	47675	SALAMINA	URBANO	16	2,3438	Sin Riesgo
2024	47	MAGDALENA	47268	EL RETEN	URBANO	14	2,6786	Sin Riesgo
2024	47	MAGDALENA	47641	PEDRAZA	URBANO	13	2,8846	Sin Riesgo
2024	47	MAGDALENA	47161	CERRO SAN ANTONIO	URBANO	21	3,5714	Sin Riesgo
2024	47	MAGDALENA	47666	PLATO	URBANO	27	6,4816	Riesgo Bajo
2024	47	MAGDALENA	47030	ALGARROBO	URBANO	15	7,6	Riesgo Bajo
2024	47	MAGDALENA	47798	TENERIFE	URBANO	18	8,5938	Riesgo Bajo
2024	47	MAGDALENA	47551	PIMLJAY	URBANO	26	9,1346	Riesgo Bajo
2024	47	MAGDALENA	47605	REMOLINO	URBANO	17	10,2941	Riesgo Bajo
2024	47	MAGDALENA	47245	EL BANCO	URBANO	19	11,1842	Riesgo Bajo
2024	47	MAGDALENA	47692	SAN SEBASTIAN DE BUENAVISTA	URBANO	13	13,4615	Riesgo Bajo
2024	47	MAGDALENA	47960	ZAPAYAN	URBANO	16	16,3333	Riesgo Medio
2024	47	MAGDALENA	47318	GUAMAL	URBANO	23	19,0217	Riesgo Medio
2024	47	MAGDALENA	47170	CHIBOLO	URBANO	14	22,3214	Riesgo Medio
2024	47	MAGDALENA	47745	SITIONUEVO	URBANO	19	27,6316	Riesgo Medio
2024	47	MAGDALENA	47480	NUEVA GRANADA	URBANO	4	28,126	Riesgo Medio
2024	47	MAGDALENA	47545	PIÑO DEL CARMEN	URBANO	20	32,6	Riesgo Medio
2024	47	MAGDALENA	47205	CONCORDIA	URBANO	10	46	Riesgo Alto
2024	47	MAGDALENA	47720	SANTA BARBARA DE PINTO	URBANO	24	63,6488	Riesgo Alto
2024	47	MAGDALENA	47703	SAN ZENON	URBANO	26	62,6	Riesgo Alto
2024	47	MAGDALENA	47326	ARGUANI	URBANO	3	190	Inclasificable Cantitativamente

- Cabe destacar, que el municipio de Santa Ana, gracias a nuestros esfuerzos, se encuentra categorizado sin riesgo (0-5) en la zona urbana, tal como lo

muestra la evidencia del Informe Nacional de Calidad de Agua para el Consumo Humano _INCA

TASA RETRIBUTIVA VIGENCIA 2021 – 2023 MUNICIPIO DE SANTANA ANA, MAGDALENA

La tasa retributiva es un instrumento económico que cobra la autoridad ambiental competente a los usuarios por la utilización del recurso hídrico como receptor de vertimientos puntuales directos o indirectos y se cobrará por la totalidad de la carga contaminante descargada al recurso hídrico.

Están obligadas al pago de esta tasa todas las personas naturales o jurídicas, públicas o privadas que realicen vertimientos puntuales al recurso hídrico de manera directa o indirecta.

Las autoridades ambientales como COORPAMAG, efectúan a la cooperativa año vencido, la factura que debe expedirse dentro de los cuatro (4) meses siguientes al vencimiento del periodo de facturación, el cual está establecido del 1 de enero al 31 de diciembre de cada año.

Se cobra el total de la carga contaminante de DBO5 (Demanda Bioquímica de Oxígeno) y SST (Sólidos Suspendidos Totales) que sea descargada al recurso hídrico por cada usuario, en el periodo de cobro de la Tasa Retributiva.

REALACION DE COMPORTAMIENTO DE PAGO DE LA EMPRESA COOPSANTANA A COORPMAG.

La empresa COOPSANTANA APC, durante de la vigencia 2022, 2023 y 2024 ha cancelado a la COORPORACIÓN AUTÓNOMO REGIONAL DEL MAGDALENA (COORPAMAG), la suma de **DOSCIENTOS VEINTE CINCO MILLONES OCHOCIENTOS SETENTA Y SIETE MIL QUINIENTOS TREINTA Y NUEVE PESOS (\$ 225,877,539)**

por concepto de TASA RETRIBUTIVA, TASA USO DE AGUA Y LIQUIDACION DE CONCEPCION DE AGUA DE LAS TODAS LAS ESTACIONES DE BOMBEO DEL MUNICIPIO DE SANTANA, MAGDALENA.

En la vigencia 2024 se canceló la suma de **OCHENTA Y UN MILLÓN DOSCIENTOS TREINTA Y OCHO MIL CUATROCIENTOS VEINTICINCO PESOS ML. (\$ 81.238.425)**, encontrándose esta entidad a paz y salvo con relación a las facturas generadas por COORPAMAG, conforme lo demuestra la evidencia adjunta.

Grafica



COOPSANTAN APC, anexa paz y salvo por concepto de tasa retributiva y uso del agua vigencia 2024



CORPORACIÓN AUTÓNOMA REGIONAL DEL MAGDALENA
 NIT. 800.089.287-4

EL SUSCRITO SECRETARIO GENERAL DE

LA CORPORACIÓN AUTÓNOMA REGIONAL DEL MAGDALENA "CORPAMAG"

CERTIFICA

Que la COOPERATIVA DE SERVICIOS PÚBLICOS DOMICILIARIOS DE SANTA ANA MAGDALENA - COOPSANTANA APC - identificada con Nit No 901495838, se encuentra a paz y salvo con la Corporación Autónoma Regional del Magdalena "CORPAMAG", por todo concepto.

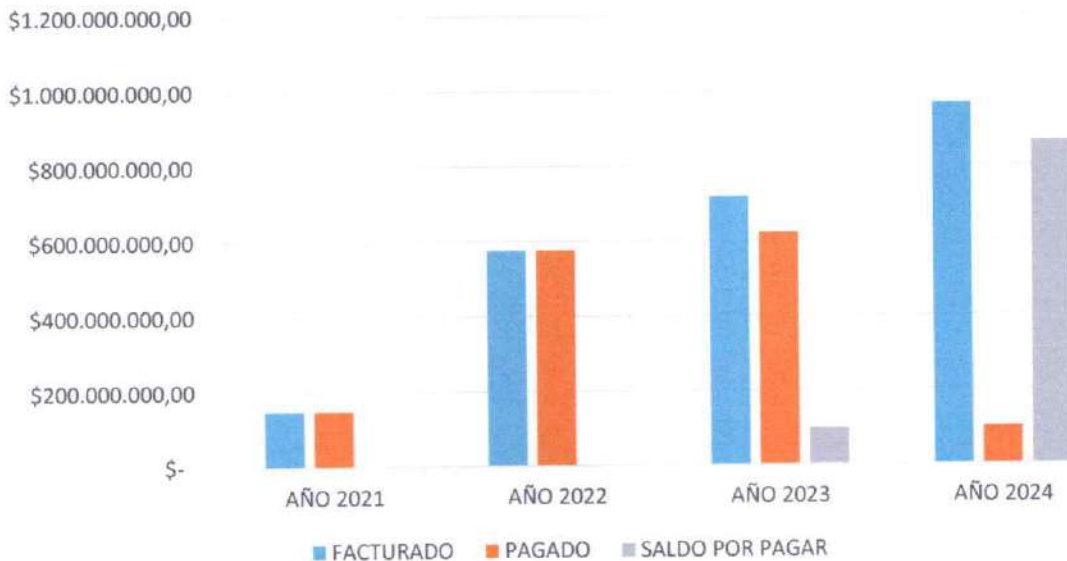
Santa Marta, 18 de febrero de 2025

PAUL LAGUNA PANETTA
 Secretario General

Elaboró: Claybet Hernandez- Profesional SGP
 Revisó: Libeth Tevar- Profesional SG

**COMPORTAMIENTO DE PAGO, FACTURAS Y SALDO POR PAGAR -
 EMPRESA AFINIA- COOPSANTANA APC**

COMPORTAMIENTO DE PAGO Y SALDO POR PAGAR AFINIA



COOPERATIVA DE SERVICIOS PÚBLICOS DE SANTA ANA - MAGDALENA

Línea de Atención al Usuario:

314 4923148

NIT: 901.496.838-1

Dirección: Calle 2 # 5-66 Palacio Municipal

Email: gerencia@coopsantana-apc.com

La empresa **COOPSANTANA APC**, durante la vigencia 2021, 2022, 2023 y 2024 le a pagado a la empresa **AFINIA** la suma de **MIL CUATROCIENTOS CUARENTA Y CUATRO MILLONES SEIS CIENTOS DOCE MIL SEISCIENTOS VEINTE PESOS (\$ 1,444,612,620.00)**, y a deuda a la empresa **Afinia** hasta la vigencia 2024, la suma de **NOVECIENTO SESENTA Y UN MILLÓN SEISCIENTOS SETENTE SIETE MIL SETECIENTOS OCHENTA Y TRES PESOS (\$ 961.677.783)**, correspondiente a la vigencia corriente, la suma de **QUINIENTOS TREINTA MILLONES SETECIENTOS SEIS MIL DIECINUEVE PESOS ML (\$530.706.019)**, lo cual se encuentra en proceso de depuración por mayor valor facturado.

SITUACION FINANCIERA Y PRESUPUESTAL

COOPSANTANA APC, Cierra la vigencia corriente de la siguiente manera:

A. SITUACION DE TESORERIA	VALOR
Cuentas por cobrar	471.054.960
Saldo en bancos y corporaciones	70.634.148
Cuentas por pagar	482.977.334
Reservas	0
Superávit del periodo	\$ 58.771.774

Al cierre del periodo fiscal 2024, resulto un superávit en la ejecución presupuestal de gastos en la suma \$290.611.759, los cuales quedaron por comprometer. Se observa que quedaron cuentas por cobrar por concepto de la venta de servicios de acueducto y alcantarillado a los usuarios por la suma de \$471.054.960 y un saldo en bancos a 31 de diciembre de la cuenta corriente No.342630002570 del Banco Agrario de Colombia por valor de \$70.634.148. Las cuentas por pagar legalmente constituidas, ascienden a la suma de \$ 482.977.334, las cuales se adjuntan y hacen parte integral del Acto Administrativo. Las cuentas por pagar están representadas en un 98% a las facturas de los servicios de energía eléctrica y se encuentran en procesos de depuración, por considerarse un mayor valor facturado. El resultado de tesorería al cierre del periodo, generó un superávit en la suma de \$ 58.771.774.

GESTION EN EL RECAUDO DOMICILIARIO Y SENSIBILIZACION AL USUARIO

La cooperativa de servicios domiciliarios de Santa Ana, Magdalena, durante la vigencia 2024, se realizó charlas en las distintas instituciones del municipio y sus corregimientos. Cabe resaltar, que estas capacitaciones van encaminadas a los estudiantes de los últimos grados, con el objetivo principal de concientizar y abanderar a los jóvenes para que promuevan el buen uso y ahorro eficiente del agua y les den una buena disposición final a los residuos sólidos.

Estas charlas son didácticas con imágenes y frases cortas, van dirigidas a los estudiantes en edades entre 12 y 16 años con acción indirecta en sus padres. Llegando así el mensaje a los hogares del municipio de Santa Ana.

También se realizó visita de casa en casa dándoles este tipo de charlas de sensibilización a los hogares para fortalecer estas campañas tanto en la cabecera municipal y corregimientos. Se aprovecho y se realizó un censo para la actualización de la base de datos de los suscriptores.

Evidencias



Responsabilidad social

La empresa COOPSANTANA APC, comprometida en la parte social, en la vigencia 2024 atendió las necesidades de la comunidad y realizó las labores concernientes a la consecución de soluciones.

Así mismo hizo acompañamiento a la administración municipal para realizar jornadas de limpiezas a los escenarios deportivos y recreativos del municipio.



TRABAJO REALIZADO POR LA EMPRESA COOPSANTANA VIGENCIA 2024

Durante la vigencia 2024, unas de las problemática que se nos presento fue en el sistema de alcantarillado debido a las lluvias constante, nuestro sistema colapso en las estaciones de bombeo de agua residuales de coroncoral, primero de mayo y villa ruth.

La empresa COOPSANTANA APC para, dar solución a la problemática realizo mantenimiento, arreglos de equipos y tablero de control del sistema de alcantarillado.

ESTACIÓN DE VILLA RUTH



La estación VILLA RUTH, es la estación donde llegan todas las aguas residuales que bombea desde la estación coroncoral y primero de mayo. Su función es bombear todas esas aguas residuales a la laguna de oxidación y posteriormente esta agua llega a su disposición final que es el río.

Estado estación villa Ruth 2024: presento fallas técnicas

Se procedió hacer los siguientes mantenimientos

- Arreglo de tablero de la subestación y transferencia: El tablero presenta falla en los totalizadores y conexiones eléctrica y falta de la transferencia del tablero para la planta eléctrica cuando falle el fido eléctrico
- Arreglo de bomba de 20hp: Total mente parada por falla de rodamiento sello mecánico goteando y retenedores de aceite malos
- Arreglo de bomba de 30hp: Bomba con sello mecánico goteando y rodamiento en mal estado
- Cambio de base y montura: base en mal estado
- Cambio y limpieza de las rejillas: Rejilla en mal estado
- Encerramiento de la estación de villa Ruth
- Arreglo de la tapa de la poza auxiliar de la estación.
- Mantenimiento de la planta eléctrica auxiliar

Anexo evidencia de las actividades anteriormente descrita

COOPERATIVA DE SERVICIOS PÚBLICOS DE SANTA ANA - MAGDALENA

Línea de Atención al Usuario:

314 4923148

NIT: 901.496.838-1

Dirección: Calle 2 # 5-66 Palacio Municipal

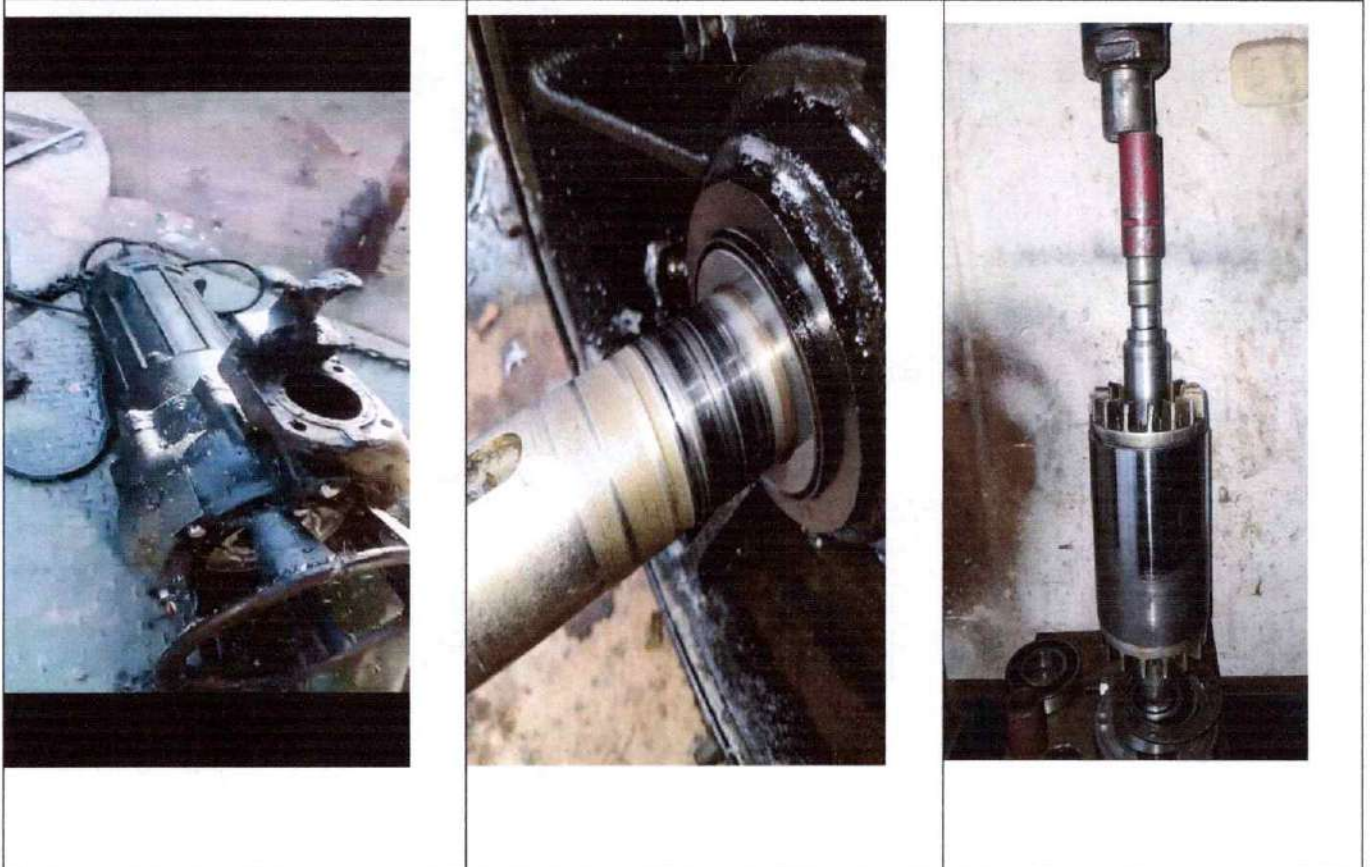
Email: gerencia@coopsantana-apc.com

En el año 2024 este equipo presento daños tales como balinera dañada y cartucho de sello mecánico dañado y eje desgastado dicho daño fue arreglado y el sistema se encuentra en funcionamiento.

Estado estación CORONCORAL 2024: presento fallas técnicas
Se procedió hacer los siguientes mantenimientos

EVIDENCIAS

ANTES





ESTACION BOMBA PRINCIPAL



Mantenimiento eléctrico del tablero de control de la estación de bombeo principal e instalación de las válvulas de control del tanque elevado principal en la cabecera municipal Santa Ana, Magdalena

COOPERATIVA DE SERVICIOS PÚBLICOS DE SANTA ANA - MAGDALENA

Línea de Atención al Usuario: **314 4923148** | **NIT:** 901.496.838-1
Dirección: Calle 2 # 5-66 Palacio Municipal
Email: gerencia@coopsantana-apc.com

CORREGIMIENTO DE BARRO BLANCO



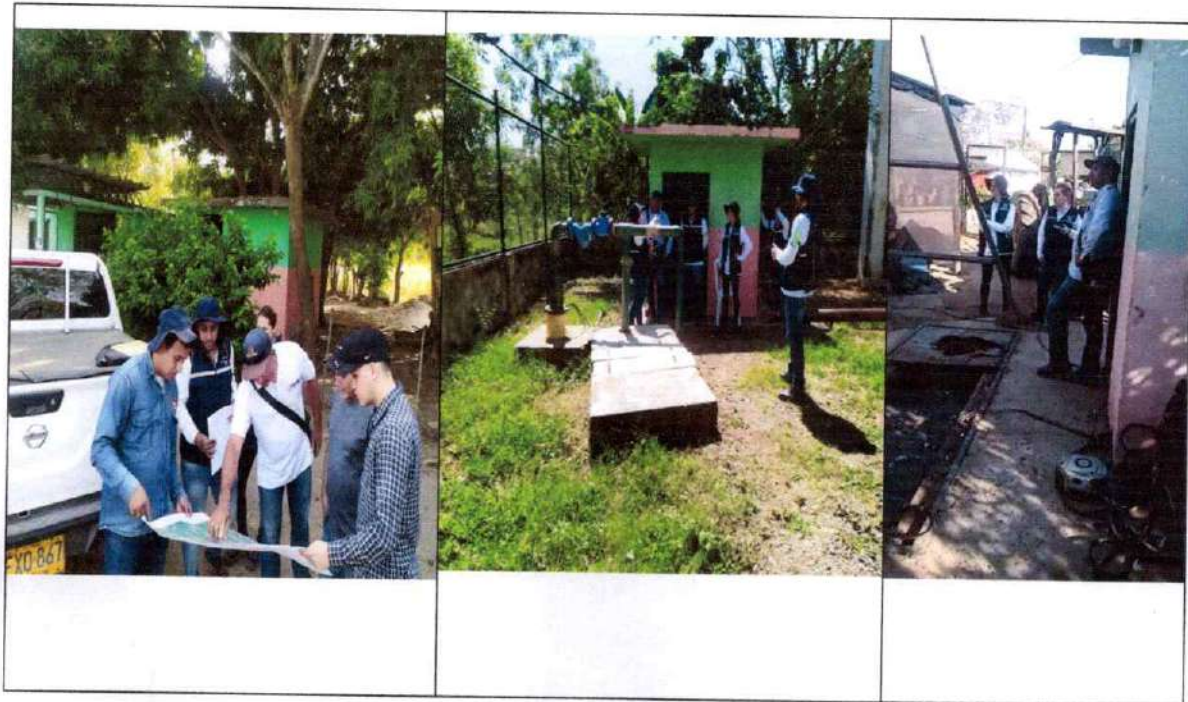
- COOPSANTANA APC, realizo mantenimiento eléctrico e instalación de bombas centrifugas de agua potable del corregimiento de Barroblanco y el mantenimiento preventivo y correctivo de los tableros de control.
- servicios en el mantenimiento correctivo y preventivo de la Planta de Tratamiento de Agua Potable (PTAP)
- mantenimiento electromecánico, cambio de trenes de rodamiento, sellos mecánicos de la bomba de agua potable de 10 hp, en el corregimiento de barro blanco

LAGUNA DE OXIDACION



La laguna de oxidación es un proceso abierto en el cual el agua pasa a través de una cuenca, construida especialmente para tratar aguas residuales y residuos industriales biodegradables por procesos naturales que implican bacterias y algas. En la vigencia 2024 la empresa Coopsantana Apc, realizo limpieza, mantenimiento y remoción de maleza invasora, así como la remoción de sedimento de la laguna de oxidación de la cabecera municipal.

COOPSANTANA APC, comprometida en mejorar el servicio, desde la vigencia 2023 y 2024 realizo acompañamiento a los funcionarios de la empresa ASSA para, los estudios del nuevo sistema de acueducto y alcantarillado de la cabecera municipal y sus corregimientos, donde dio como resultado el PLAN MAESTRO.



RENDICION DE CUENTA

La Cooperativa de Servicios Públicos Domiciliarios de Santa Ana - Magdalena en la vigencia 2024 Rindió cuentas Técnicas, Financieras y Jurídicas ante el Honorable Concejo Municipal de Santa Ana Magdalena, en Aras de dar a conocer el funcionamiento y los alcances de la Cooperativa y la situación Jurídicas y financieras que presenta la Empresa prestadora de servicios Públicos domiciliarios.

EVIDENCIAS

COOPERATIVA DE SERVICIOS PÚBLICOS DE SANTA ANA - MAGDALENA

Línea de Atención al Usuario:

314 4923148

NIT: 901.496.838-1

Dirección: Calle 2 # 5-66 Palacio Municipal

Email: gerencia@coopsantana-apc.com




LINA MARIA NIETO MEJIA
Rep LEGAL COOPSANTANA APC

COOPERATIVA DE SERVICIOS PÚBLICOS DE SANTA ANA - MAGDALENA

Línea de Atención al Usuario: **314 4923148** | NIT: 901.496.838-1
Dirección: Calle 2 # 5-66 Palacio Municipal
Email: gerencia@coopsantana-apc.com